



COMANDO GENERALE DELLA GUARDIA DI FINANZA

IV REPARTO - Ufficio Commissariato e Armamenti

SPECIFICHE TECNICHE

Per la provvista di:

“PANTALONI INVERNALI MASCHILI – CA – 80006 -”

Capo I - Generalità

I pantaloni invernali, destinati al personale maschile del Corpo, devono essere realizzati con le materie prime e gli accessori in possesso dei requisiti di seguito riportati ed in conformità alle prescrizioni appresso indicate.

Capo II - Descrizione

I pantaloni invernali devono essere confezionati con tessuto di lana vergine di colore grigio scuro (scheda tecnica n. 1) e sono composti dalle seguenti parti principali e dai seguenti accessori:

Parti principali:

- n. 2 gambali;
- n. 1 cintura;
- n. 4 tasche (due laterali e due posteriori);
- n. 1 taschino;
- n. 7 passanti;
- fodera per gambali.

Accessori:

- bottoni di resina;
- cerniera lampo.

Capo III – Costruzione

Gambali

Ciascun gambale deve essere formato da una parte anteriore e da una parte posteriore unite insieme con una cucitura a punto catenella. Sulla parte anteriore dei gambali deve essere applicata, come da campione, una fodera in viscosa (scheda tecnica n. 5) di altezza idonea a coprire il ginocchio. Su ciascuna parte posteriore deve essere praticata una ripresa verticale per l'adattamento del pantalone al bacino. Al fondo, i gambali devono essere rifiniti con un rimesso interno alto mm 80 circa fermato con punti invisibili. Al fondo dei gambali, sulla parte posteriore, deve essere applicato, con due cuciture a macchina eseguite sui bordi, un battitacco alto mm 15 circa (scheda tecnica n. 6). Su ciascuna parte anteriore dei gambali deve essere ricavata una piega profonda mm 20, chiusa fino a mm 20 dall'attaccatura della cintura (da una parte) e dal bordo superiore del taschino (dall'altra parte).

Dette pieghe devono essere posizionate in corrispondenza della piega dei gambali.

COMANDO GENERALE DELLA GUARDIA DI FINANZA IV REPARTO - Ufficio Commissariato e Armamenti		
S.T. 830/2018	“Pantaloni invernali maschili – CA 80006 -”	Pag. 2 di 23

Il pantalone anteriormente deve essere munito di sparato composto da finta e controfinta. La finta deve essere rifinita internamente con una fettuccia ripiegata ed adesivata larga mm 17 circa fermata dalla cucitura della chiusura lampo (scheda tecnica n. 10) e dall'impuntura della finta stessa. Detta fettuccia deve essere realizzata con la stessa fodera adoperata per le tasche.

Alla parte anteriore destra deve essere cucita la controfinta provvista di fodera con l'altro lembo della chiusura lampo (scheda tecnica n. 10) inserito in cucitura per tutta la lunghezza.

I due lembi inferiori della chiusura lampo devono essere uniti da un punto metallico.

La finta e controfinta devono essere fermate da una travetta di fermo all'estremità inferiore.

Al punto di unione dei due gambali (inforcatura) il pantalone deve essere provvisto di fondello romboidale come da campione. Esso deve essere cucito nella parte superiore all'estremità della controfinta, unito alla cucitura cavallo e fermato alle due estremità con punti di fermo sul rimesso delle cuciture interne.

Lo spighetto può essere previsto all'inforcatura nei pantaloni da tg. 54 a 62 in tutti i drop.

Cintura

La cintura, in due pezzi, deve essere riportata, foderata in tela di cotone (scheda tecnica n. 3) e rinforzata con tela canapina (scheda tecnica n. 4). La cintura deve presentare un prolungamento interno, sagomato come da campione, che deve formare il tirapancia. Lungo la cintura devono essere applicati n. 7 passanti con luce di mm 50 – 55, fermati all'estremità superiore e inferiore da punti di fermo. I n. 7 passanti devono essere così posizionati: n. 2 passanti devono essere applicati a mm 90 circa dall'apertura del davanti (per la taglia 50 6 R), n. 2 in corrispondenza dei fianchi, n. 1 all'altezza della cucitura posteriore di unione della cintura e i restanti n. 2 a mm 100 circa da quest'ultimo (per la taglia 50 6 R); per tutte le altre taglie e conformazioni il posizionamento va adeguato in base allo sviluppo.

I passanti devono essere rinforzati internamente da un nastro di cotone.

Sulla parte terminale della cintura deve essere applicato un gancio di metallo (lato finta) ed un controgancio (lato controfinta). Tale gancio e controgancio devono essere di dimensioni e del tipo analogo a quello del campione ufficiale. Sia il gancio che il controgancio devono essere rinforzati internamente.

Tasche

Le tasche laterali interne devono aprirsi obliquamente partendo dalla base della cintura a circa mm 40 anteriormente alla cucitura dei fianchi e devono essere munite di adeguate mostre e contromostre in tessuto esterno. Esse devono avere un'apertura di mm 155 circa ed essere delimitate da n.2 travette di rinforzo.

Il taschino, posto sulla parte anteriore destra lungo la cucitura della cintura, con apertura di mm 70 circa, deve essere munito di mostra sagomata dello stesso tessuto e deve essere fermato ai due lati esterni con una travetta; inoltre deve essere munito dello stesso tipo di fodera adoperata per le tasche.

A mm 35 circa dalla cucitura del fianco ed a mm 65 circa dall'attaccatura della cintura, deve essere praticata in ogni parte posteriore, un'apertura per tasca interna della larghezza di mm 14 circa.

Le tasche posteriori misurano internamente mm 250 circa di lunghezza totale e mm 180 circa di larghezza. La lunghezza utile interna della tasca deve essere compresa fra mm. 155 e mm 165.

COMANDO GENERALE DELLA GUARDIA DI FINANZA
IV REPARTO - Ufficio Commissariato e Armamenti

S.T. 830/2018

"Pantaloni invernali maschili – CA 80006 -"

Pag. 3 di 23

Le tasche internamente devono essere munite di mostre e contromostre sagomate dello stesso tessuto esterno. Sulla mostra di ciascuna tasca deve essere applicato n. 1 bottone piccolo di resina a n. 4 fori (scheda tecnica n. 9) in corrispondenza di un'asola (scheda tecnica n. 2) sulla contromostra.

Tutte le parti in fodera, il fondello, le tasche laterali, il taschino, le tasche posteriori e la cintura sono in tela di cotone (scheda tecnica n. 3). Le tasche anteriori e posteriori ed il taschino devono essere rifinite perimetralmente con un bordino alto mm 5 circa, in viscosa come la fodera per i gambali (scheda tecnica n. 5), ma di colore grigio, nonchè profilate e rinforzate con cuciture a punto catenella. Tutti i bordi liberi devono essere rifiniti con cucitura di soprappiglio eseguita a macchina

Ai pantaloni dovrà essere assicurata la piega permanente mediante il solo trattamento di stiratura, realizzato con specifica attrezzatura.

Accessori

Bottoni di resina (scheda tecnica n. 9)

I bottoni di resina devono essere del tipo poliperla, con diametro da mm 14 circa a 4 fori di colore grigio scuro e grado di lucentezza corrispondente al campione ufficiale. Devono risultare esenti da difetti e/o irregolarità ed adeguatamente robusti. Lasciati cadere a terra da un'altezza di m 2 circa, non devono né spaccarsi, né incrinarsi, né far rilevare tracce di lesioni.

Chiusure lampo

Conformi alle caratteristiche tecniche indicate nella scheda tecnica n. 10.

Capo IV - Requisiti tecnici delle materie prime e degli accessori

Per tutti i tessuti e gli accessori indicati valgono, per quanto applicabili, le norme di cui alla direttiva n. 96/74/CE relativa alle denominazioni del settore tessile e successive modifiche ed integrazioni.

IV.1. Tessuto cordellino grigio scuro (scheda tecnica n. 1).

Caratteristiche tecniche	Requisiti	Norme di riferimento
Materia prima (composizione fibrosa)	lana vergine 100% diametro fibra (DAM) non superiore a 19,5 micron lunghezza fibra non inferiore a 68 mm	Regolamento (UE) N. 1007/2011 del Parlamento Europeo e del Consiglio del 27/09/2011 UNI CEN ISO/TR 11827:2016 UNI 5423:1964
Filati	Regolari ed uniformi tali da conferire al tessuto i requisiti prescritti e l'aspetto del campione.	Come da campione ufficiale.
Titolo dei filati	Ordito e trama Tex 16,5 x 2 (Nm 60/2)	UNI EN ISO 2060:1997 (variante 1 e 2) UNI 9275:1988
Armatura	Cordellino (vedasi allegato A)	UNI 8099:1980

**COMANDO GENERALE DELLA GUARDIA DI FINANZA
IV REPARTO - Ufficio Commissariato e Armamenti**

S.T. 830/2018

"Pantaloni invernali maschili – CA 80006 -"

Pag. 4 di 23

Caratteristiche tecniche	Requisiti	Norme di riferimento
Altezza	cm 150 cimose escluse +/- 2% con cimose distese e regolari, ciascuna non più alta di cm 1. (Su istanza motivata tecnicamente della contraente l'Amministrazione può autorizzare altezze differenti.)	UNI EN 1773:1998 <u>Sulle cimose, per tutta la lunghezza della pezza, con filato in poliestere con colore di contrasto (giallo, bianco, rosso ecc.), dovrà essere riportata, in continuo a caratteri adeguati e leggibili la dicitura "Guardia di Finanza", denominazione della ditta fornitrice ed estremi del contratto, esempio: Guardia di Finanza – Ditta Xy contratto n.Xy.</u>
Massa areica	325 g/m ² ± 3%	UNI EN 12127:1999
Riduzione (numero fili al cm): ordito trama	n. 51 +/- 2 n. 35 +/- 2	UNI EN 1049-2:1996
Resistenza a trazione: ordito trama	Non < a N 550 Non < a N 330	UNI EN ISO 13934 -1:2013
Allungamento a rottura: ordito trama	Non < al 30% Non < al 10%	UNI EN ISO 13934 -1:2013
Resistenza all'abrasione	primi due fili rotti dopo 40.000 cicli 9 KPa abradente lana	<ul style="list-style-type: none"> • UNI EN ISO 12947-1:2000 E.C. 1 - 2010 • UNI EN ISO 12947-2:2017
Pilling test	Grado 5	<ul style="list-style-type: none"> • UNI EN ISO 12945-1:2002 E.C. 1 - 2004
Variazioni dimensionali alla bagnatura a freddo: ordito trama	Non > a 1,5% Non > a 1,0%	UNI 9294 parte 5 [^] :1988
Variazioni dimensionali per effetto della pulitura a secco in percloroetilene:	ordito: Non > al 1,5 % trama: Non > a 1,5 %	UNI EN ISO 3175 – 2:2010
Repellenza all'acqua: <ul style="list-style-type: none"> • sul tal quale • dopo lavaggio a secco secondo UNI EN ISO 3175 2[^] parte:2010 	<ul style="list-style-type: none"> • 90 (non < ISO 4) • 80 (non < ISO 3) 	UNI EN 4920:2013
Valutazione del recupero delle pieghe	Non < a 150°	UNI EN 22313:1993
Tintura	<i>essere eseguita in fiocco</i>	
Colore	Grigio scuro tonalità ed intensità di tinta come da campione ufficiale e/o preventivo	UNI 9270:1988

**COMANDO GENERALE DELLA GUARDIA DI FINANZA
IV REPARTO - Ufficio Commissariato e Armamenti**

S.T. 830/2018

"Pantaloni invernali maschili – CA 80006 -"

Pag. 5 di 23

Caratteristiche tecniche	Requisiti	Norme di riferimento
Solidità della tinta: Alla luce ed agenti atmosferici	Indice di degrad. non < 3/4 scala dei grigi	UNI EN ISO 105- A01:2010 UNI EN ISO 105 B01:2014 – 105 B03:1999
Allo xenotest	Indice di degrad. non < 5 scala dei blu	UNI EN ISO 105 B02:2014 – Metodo 1
Agli acidi (acetico e tartarico)	Indice di degrad. non < 4 scala dei grigi	UNI EN ISO 105-E05:2010
Agli alcali	Indice di degrad. non < 4 scala dei grigi	UNI EN ISO 105-E06:2006
Al sudore	Indice di degrad e scarico non < 4 scala dei grigi	UNI EN ISO 105-E04:2013
Alla stiratura con ferro caldo	Indice di degrad. e scarico non < 4 scala dei grigi	UNI EN ISO 105-X11:1998
Allo sfregamento	Indice scarico non < 4 scala dei grigi	UNI EN ISO 105-X12:2016
Al lavaggio a secco	Indice di degradazione non < 4 scala dei grigi	UNI EN ISO 105-D01:2010
Valutazione del recupero delle pieghe	Non < a 150°	UNI EN 22313:1993
Aspetto, mano, rifinitura e consistenza	Il tessuto deve risultare regolare, uniforme, ben serrato e rifinito ed esente da difetti e/o imperfezioni quali, in particolare, impurità, barrature, striature, ombreggiature, macchie, nodi e falli. Per aspetto, mano e rifinitura deve corrispondere al campione ufficiale.	UNI 9270:1988
Trattamento idrorepellente	Il produttore del sistema idrorepellente deve predisporre un trattamento che consenta, durante le fasi di lavaggio per le operazioni di pulitura di ripristinare le caratteristiche originali dell'impermeabilizzazione.	Il trattamento deve essere certificato da parte dell'azienda fornitrice dei prodotti utilizzati e da parte del tessitore

N.B. Il trattamento idrorepellente dovrà essere effettuato con idonei prodotti non tossici e non nocivi. E' altresì escluso l'uso di coloranti azoici sia sul tessuto, sia sulle fodere. Quanto sopra sarà attestato dalla ditta mediante autocertificazione.

**COMANDO GENERALE DELLA GUARDIA DI FINANZA
IV REPARTO - Ufficio Commissariato e Armamenti**

S.T. 830/2018

"Pantaloni invernali maschili – CA 80006 -"

Pag. 6 di 23

IV.2. Filati per asole (scheda tecnica n.2).

Caratteristiche tecniche	Requisiti	Norme di riferimento
Materia prima	Silcora F dtex 1100 Nm 8,753 3 capi 34 bave ciascuno in nylon 6,6	Regolamento (UE) N. 1007/2011 del Parlamento Europeo e del Consiglio del 27/09/2011 UNI CEN ISO/TR 11827:2016
Resistenza dinamometrica a trazione	Non < a N 46	UNI EN ISO 2062:2010

Nota: Sono ammessi filati per asole differenti purchè abbiano caratteristiche tecniche simili ai precedenti.

IV.3. Tela cotone per cintura – fondello-tasche (scheda tecnica n. 3).

Caratteristiche tecniche	Requisiti	Norme di riferimento
Materia prima	cotone 100%	Regolamento (UE) N. 1007/2011 del Parlamento Europeo e del Consiglio del 27/09/2011 UNI CEN ISO/TR 11827:2016
Colore	Grigio scuro	UNI 9270:1988
Armatura	Tela	UNI 8099:1980
Massa areica	g/m ² 139 ± 3%	UNI EN 12127:1999
Riduzione (numero fili al cm): ordito	n. 25 ± 1	UNI EN 1049 – 2:1996
trama	n. 22 ± 1	
Titolo dei filati: ordito trama	Tex 30 (Nec 20) Tex 30 (Nec 20)	UNI EN ISO 2060:1997 (variante 1 e 2) UNI 9275:1988
Resistenza dinamometriche a trazione ordito trama	Non < a N 390 Non < a N 295	UNI EN ISO 13934 – 1:2013
Solidità della tinta agli acidi (acetico e tartarico)	Ind. di degrad. non < a 4 scala grigi	UNI EN ISO 105- A01:2010 UNI EN ISO 105-E05:2010
agli alcali	ind.di degrad. non < a 4 scala grigi	UNI EN ISO 105-E06:2006
allo sfregamento	Indice scarico non < 4 scala dei grigi	UNI EN ISO 105-X12:2016
al lavaggio a secco	Indice di degradazione non < 4 scala dei grigi	UNI EN ISO 105-D01:2010
Colore	Deve corrispondere per aspetto, tatto e tonalità di tinta al campione tipo.	UNI 9270:1988

Su istanza tecnicamente motivata dalla contraente l'Amministrazione può autorizzare l'uso di materie prime alternative, che presentino garanzie e caratteristiche tecniche simili alle prescritte

**COMANDO GENERALE DELLA GUARDIA DI FINANZA
IV REPARTO - Ufficio Commissariato e Armamenti**

S.T. 830/2018

"Pantaloni invernali maschili – CA 80006 -"

Pag. 7 di 23

IV.4. Tela canapina per rinforzo cintura (scheda tecnica n.4).

Caratteristiche tecniche	Requisiti	Norme di riferimento
Materia prima: ordito	cotone 50% fiocco rayon viscosa 50%	Regolamento (UE) N. 1007/2011 del Parlamento Europeo e del Consiglio del 27/09/2011
trama	cascami cotone 85% cascami fiocco rayon 15%	UNI CEN ISO/TR 11827:2016
Armatura	Tela	UNI 8099:1980
Massa areica	g/m^2 238 \pm 3%	UNI EN 12127:1999
Riduzione (numero fili al cm): ordito	n.12 \pm 1	UNI EN 1049 – 2:1996
trama	n.11 \pm 1	
Titolo dei filati: ordito	Tex 30 (Nec 20)	UNI EN ISO 2060:1997 (variante 1 e 2)
trama	Tex 120 (Nec 5)	UNI 9275:1998

Su istanza tecnicamente motivata dalla contraente l'Amministrazione può autorizzare l'uso di materie prime alternative, che presentino garanzie e caratteristiche tecniche simili alle prescritte

IV.5. Fodera per gambali (scheda tecnica n.5).

Caratteristiche tecniche	Requisiti	Norme di riferimento
Materia prima	100% viscosa	Regolamento (UE) N. 1007/2011 del Parlamento Europeo e del Consiglio del 27/09/2011 UNI CEN ISO/TR 11827:2016
Armatura	Tela	UNI 8099:1980
Massa areica	g/m^2 68 \pm 3%	UNI EN 12127:1999
Riduzione (numero fili al cm): ordito	n. 47 \pm 1	UNI EN 1049 – 2:1996
trama	n. 30 \pm 1	
Resistenze dinamometriche a trazione: ordito	Non < a N 300	UNI EN ISO 13934 – 1:2013
trama	Non < a N 160	
Filati	Devono essere regolari ed uniformi.	UNI 9270:1988 Come da campione ufficiale
Solidità della tinta: alla stiratura con ferro caldo	ind.di degrad. non < a 4-5 scala grigi	UNI EN ISO 105 – A01:2010 UNI EN ISO 105 – X11:1998
agli acidi (acetico e tartarico)	ind. di degrad. non < a 4 scala grigi	UNI EN ISO 105 – E05:2010
agli alcali	ind. di degrad. non < a 4 scala grigi	UNI EN ISO 105 – E06:2006
al sudore	ind. di degrad. e di scarico non < a 4 scala grigi	UNI EN ISO 105 – E04:2013
Colore	Grigio in alternativa bianco	Tonalità ed intensità di tinta come da campione ufficiale UNI 9270:1988

COMANDO GENERALE DELLA GUARDIA DI FINANZA
IV REPARTO - Ufficio Commissariato e Armamenti

S.T. 830/2018

"Pantaloni invernali maschili – CA 80006 -"

Pag. 8 di 23

IV.6. Nastro cotone per battitacco (scheda tecnica n.6).

Caratteristiche tecniche	Requisiti	Norme di riferimento
Materia prima	cotone 100%	Regolamento (UE) N. 1007/2011 del Parlamento Europeo e del Consiglio del 27/09/2011 UNI CEN ISO/TR 11827:2016
Altezza	mm 15	UNI EN 1773:1998
Titolo dei filati	Nec 32/2 - Tex 18,5/2	UNI EN ISO 2060:1997 (variante 1 e 2) UNI 9275:1988
Riduzione (numero fili al cm): ordito trama	n. 62 ± 2 n. 12 ± 2	UNI EN 1049 – 2
Rifinitura, aspetto e colore	Il tessuto deve essere regolare, uniforme, ben rifinito, esente da striature e da qualsiasi difetto. Deve corrispondere per il tatto, aspetto e tonalità di tinta al campione tipo.	UNI 9270:1988

IV.7. Filati per impunture (scheda tecnica n.7).

Caratteristiche tecniche	Requisiti	Norme di riferimento
Materia prima	100% poliestere	Regolamento (UE) N. 1007/2011 del Parlamento Europeo e del Consiglio del 27/09/2011 UNI CEN ISO/TR 11827:2016
Titolo	dTex 145/3 (Nm 70/3)	UNI EN ISO 2060:1997 (variante 1 e 2)
Resistenza a trazione	Non < a N 17	UNI EN ISO 2062:2010
Allungamento a rottura	>15%	UNI EN ISO 2062:2010
Colore	In tono con il tessuto	Tonalità ed intensità di tinta come da campione ufficiale UNI 9270:1988

Nota: Sono ammessi filati per impunture e cuciture di materiali differenti perché abbiano caratteristiche tecniche simili ai precedenti.

IV.8. Filati per cuciture (scheda tecnica n.8).

Caratteristiche tecniche	Requisiti	Norme di riferimento
Materia prima	100% poliestere	Regolamento (UE) N. 1007/2011 del Parlamento Europeo e del Consiglio del 27/09/2011 UNI CEN ISO/TR 11827:2016
Titolo	dTex 84/3 (Nm 120/3)	UNI EN ISO 2060:1997 (variante 1 e 2)
Resistenza a trazione	Non < a N 10	UNI EN ISO 2062:2010
Allungamento a rottura	>15%	UNI EN ISO 2062:2010
Colore	Grigio scuro e giallo in tono con il tessuto	Tonalità ed intensità di tinta come da campione ufficiale UNI 9270:1988

**COMANDO GENERALE DELLA GUARDIA DI FINANZA
IV REPARTO - Ufficio Commissariato e Armamenti**

S.T. 830/2018

"Pantaloni invernali maschili – CA 80006 -"

Pag. 9 di 23

Nota: Sono ammessi filati per impunture e cuciture di materiali differenti perché abbiano caratteristiche tecniche simili ai precedenti.

IV.9. Bottoni in resina poliestere a 4 fori (scheda tecnica n.9).

Caratteristiche tecniche	Requisiti	Norme di riferimento
Diametro	mm 14,5	Conforme al campione ufficiale
Colore, tonalità ed intensità di tinta	Grigio in tono con il tessuto	Conforme al campione ufficiale
Resistenza a rottura	Lasciati cadere con forza a terra da un'altezza di m 2, non devono spaccarsi né comunque rivelare tracce di lesione.	

IV.10. Chiusura lampo pantaloni (scheda tecnica n. 10).

Caratteristiche tecniche	Requisiti	Norme di riferimento
Materia prima catena:	Materiale plastico ad alta resistenza di disegno simile al campione	Conforme al campione ufficiale
Materia prima nastro	Poliestere 100%	Regolamento (UE) N. 1007/2011 del Parlamento Europeo e del Consiglio del 27/09/2011 UNI CEN ISO/TR 11827:2016
N. denti su cm 10	90 circa	
Resistenza alla trazione laterale	Non < a N 240	UNI EN 16732:2016 (Appendice G)
Resistenza del dispositivo di bloccaggio del cursore	Non < a N 55	UNI EN 16732:2016 (Appendice I)
Colore	grigio in tono con il tessuto	Tonalità ed intensità di tinta come da campione ufficiale UNI 9270:1988
Armatura	Grana di riso a spina oppure mista	UNI 8099:1980
Spessore catena	mm 2 circa	misurazione a mezzo calibro
Altezza totale	mm 25 circa	

Capo V - Attagliamento e tolleranze

Per l'attagliamento si deve fare riferimento agli specchi delle misure riportati in allegato alle presenti Specifiche Tecniche con una tolleranza ammessa non superiore all'1% in più per un massimo di mm 10.

Capo VI Etichettatura

Sul pantalone nella parte interna della cintura, deve essere applicata un'etichetta di adeguata lunghezza ed alta cm 3 circa, idonea a riportare la scritta GUARDIA DI FINANZA, il nominativo della ditta, gli estremi del contratto di fornitura (numero e data), la taglia, la drop, la statura, la composizione fibrosa del tessuto esterno, il codice identificativo CA – 80006 e i simboli grafici per la manutenzione dei capi, **adeguati al manufatto** e previsti dalla norma UNI EN ISO 3758:2012, il numero progressivo del capo

**COMANDO GENERALE DELLA GUARDIA DI FINANZA
IV REPARTO - Ufficio Commissariato e Armamenti**

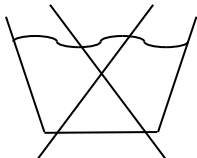
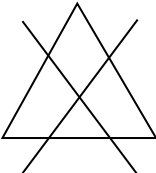
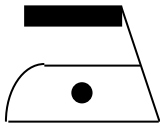
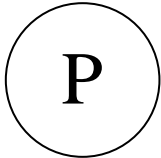
S.T. 830/2018

"Pantaloni invernali maschili – CA 80006 -"

Pag. 10 di 23

con caratteri uguali a quelli utilizzati per la scritta GUARDIA DI FINANZA. Ogni indicazione suddetta deve essere inserita in apposito campo creato sull'etichetta.

I dati richiamati dall'etichetta devono essere riprodotti in nero su fondo bianco con stampa indelebile e resistente a ripetuti lavaggi a secco. **Di seguito se ne riporta un esempio che vale a puro titolo indicativo riguardo i simboli grafici per la manutenzione, da integrare con i simboli grafici di uso manutenzione adeguati al capo:**

GUARDIA DI FINANZA			
DITTA		CONTRATTO	
TAGLIA	DROP	STATURA	
			
COMPOSIZIONE 100% LANA VERGINE			
NUMERO PROGRESSIVO DEL CAPO00001			
CODICE IDENTIFICATIVO – CA 80006			

Capo VII. Imballaggio.

I pantaloni devono essere corredati di gruccia di plastica rigida, con gancio metallico e traverso ferma pantaloni avente le seguenti caratteristiche:

- Materia prima: polistirolo non rigenerato antiurto;
- Gancio metallico girevole: in acciaio zincato da mm 3,8 x 105;
- Colore: nero;
- Misure:
 - misura totale mm 360;
 - spessore medio mm 2;
 - spessore asta portapantalone con fermo mm 11;
 - utile asta mm 330.
- Pesì:
 - Peso totale g 55;
 - Peso gancio g 15:
- Collaudo del peso di tenuta: kg 5

I pantaloni piegati a metà all'altezza delle ginocchia, devono essere inseriti in un sacco di polietilene di adeguata consistenza sul quale, in basso, deve essere applicata un'etichetta adesiva bianca di idonee dimensioni con le seguenti indicazioni: GUARDIA DI FINANZA, ditta, contratto, composizione, numero progressivo del capo, denominazione del manufatto e codice identificativo CA - 80006.

Devono essere inseriti, appesi, nel numero di 25 della stessa taglia e conformazione, in scatole di cartone delle dimensioni di cm 60 x 40 x 80h in possesso dei seguenti requisiti:

- Tipo: a tripla onda;
- Grammatatura: non inferiore a g/m² 1050 ± 8% (UNI EN ISO 536:2012);
- Bastoncino porta grucce metallico con idoneo sistema di bloccaggio (con non meno di n. 30 posizioni per appendere le grucce).

COMANDO GENERALE DELLA GUARDIA DI FINANZA IV REPARTO - Ufficio Commissariato e Armamenti		
S.T. 830/2018	“Pantaloni invernali maschili – CA 80006 -”	Pag. 11 di 23

Tutti i lembi aperti della scatola di cartone ondulato devono essere cautelati con nastro adesivo gommato largo non meno di cm 5. Il nastro deve recare impresso in modo indelebile il nominativo ed eventualmente il logo della ditta fornitrice. In caso di Raggruppamento temporaneo d'impresе (RTI) il nominativo e il logo devono essere quelli della capogruppo, ovvero, previa richiesta scritta all'Ufficio Commissariato e Armamenti e dopo avere ottenuto la relativa autorizzazione, potranno essere utilizzati nominativo e logo di una delle imprese riunite in raggruppamento.

All'esterno delle scatole devono essere riportate le seguenti indicazioni:

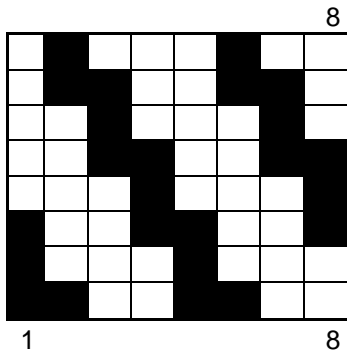
- GUARDIA DI FINANZA
- Ditta fornitrice;
- Estremi del contratto (numero e data);
- Quantità e tipo del manufatto;
- Numero progressivo dei capi;
- Codice identificativo: CA – 80006 -;
- Indicazione completa della taglia.

Eventuali rimanenze di capi dovranno essere immesse in modo omogeneo in un'unica scatola di cartone in cui saranno apposte le indicazioni delle taglie contenute.

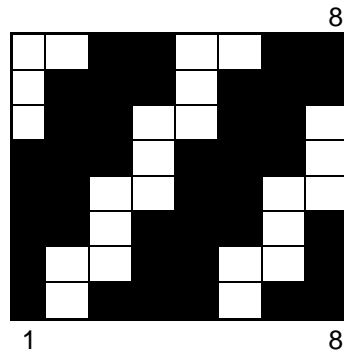
ALLEGATO "A"

ARMATURA CORDELLINO USATA PREVALENTEMENTE PER FORNITURE MILITARI

RITTO X ROVESCIO



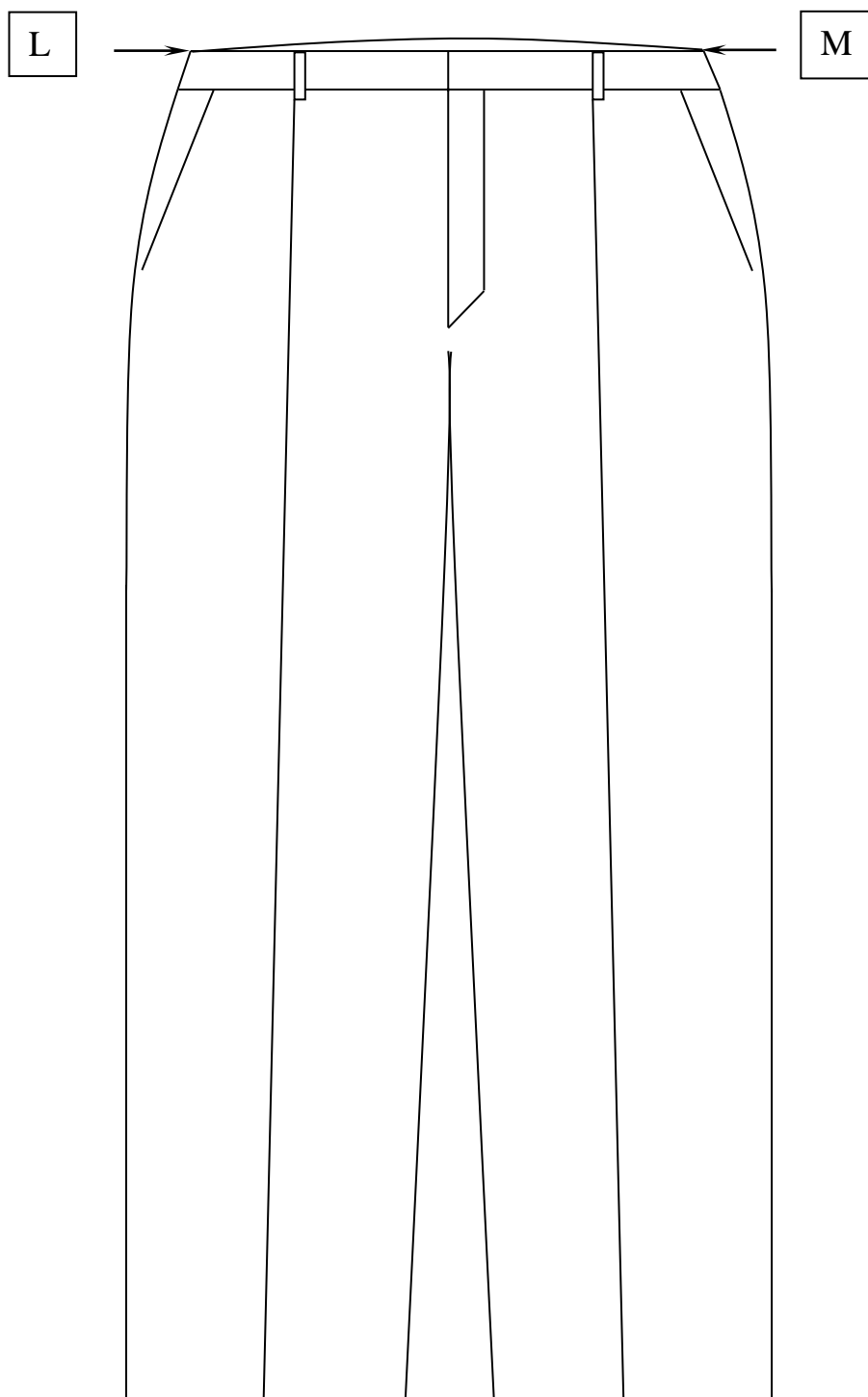
RITTO X RITTO



NOTE:

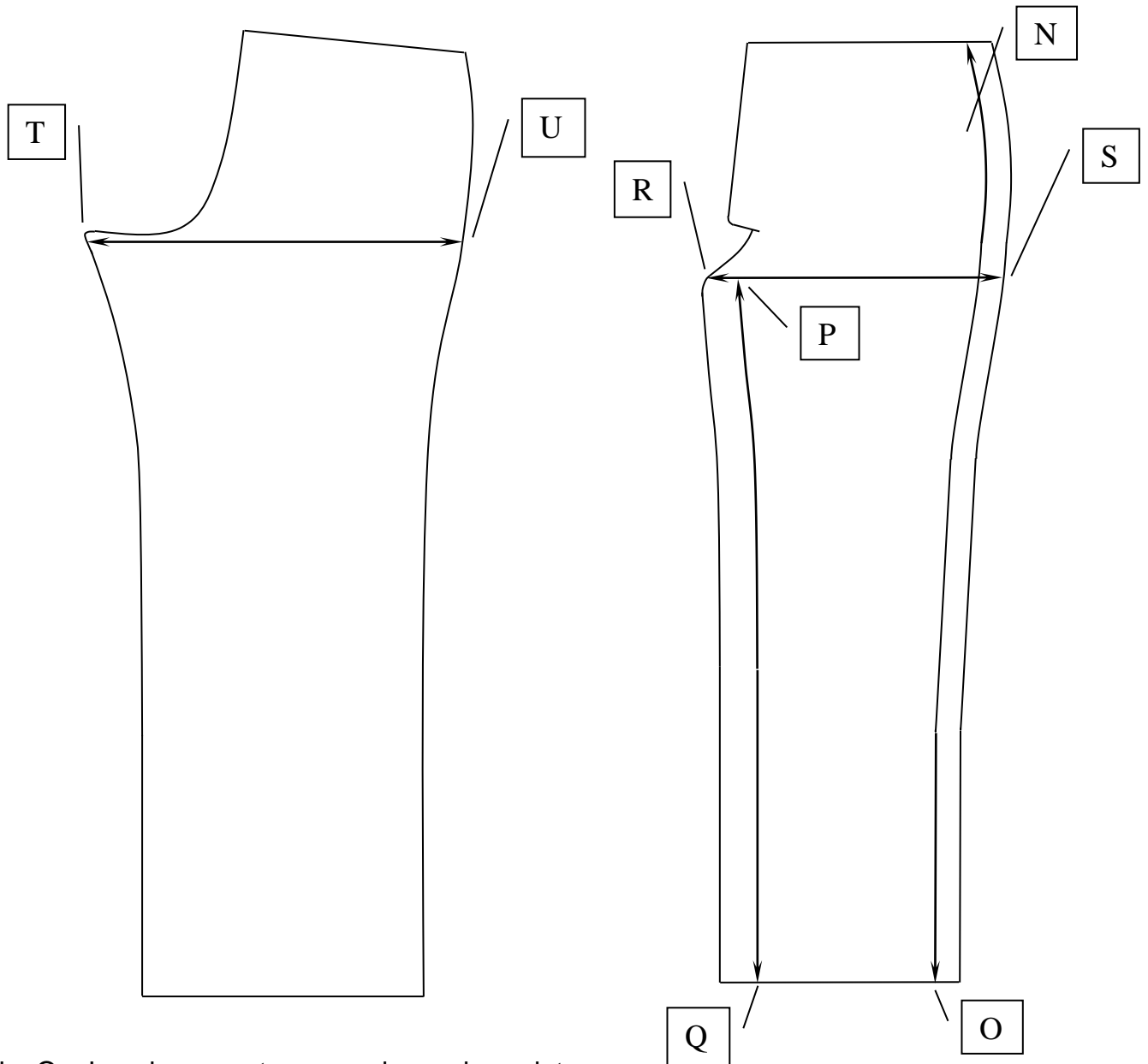
Le due armature sono identiche come risultato finale sul tessuto e sono utilizzate alternativamente in funzione della geometria con la quale è stato progettato il telaio su cui si va a tessere.

RILEVAMENTO MISURE PANTALONI



L – M = Semivita a pantalone abbottonato punto fine cintura

RILEVAMENTO MISURE PANTALONI



N – O = Lunghezza esterna gamba escluso cintura

P – Q = Lunghezza interna

R – S = Larghezza davanti punto inforcatura

T – U = Larghezza dietro punto inforcatura

**COMANDO GENERALE DELLA GUARDIA DI FINANZA
IV REPARTO - Ufficio Commissariato e Armamenti**

S.T.830/2018

"Pantaloni invernali maschili CA 80006"

Pag. 15 di 23

SPECCHIO DELLE MISURE DEL PANTALONE

DROP 2

Stature indicative

Corto cm 160/172

Regolare cm 165/177

Lungo cm 171/182

Extra Lungo cm 177/189

TAGLIE	44				46				48				50				52			
	C	R	L	XL	C	R	L	XL	C	R	L	XL	C	R	L	XL	C	R	L	XL
Semivita a pantalone abbottonato punto fine cintura	42	42	42	42	44	44	44	44	46	46	46	46	48	48	48	48	50	50	50	50
Lunghezza esterna gamba escluso cintura	98,5	101,5	104,5	108	99	102	105	108,5	101	104	107,5	111	101,5	104,5	108	111,5	102	105	108,5	112
Lunghezza interna	73	75,5	78,5	82	74	76,5	79,5	83	75,5	78	81	84,5	75,5	78	81	84,5	75,5	78	81	84,5
Larghezza davanti punto inforcatura	29	29	29	29	30	30	30	30	31	31	31	31	32	32	32	32	33	33	33	33
Larghezza dietro punto inforcatura	39,7	39,7	39,7	39,7	40,9	40,9	40,9	40,9	42,1	42,1	42,1	42,1	43,3	43,3	43,3	43,3	44,7	44,7	44,7	44,7
Larghezza fondo	20,9	21,2	21,5	21,5	21,1	21,4	21,7	21,7	21,3	21,6	21,9	21,9	21,7	22	22,3	24,3	22	22,3	22,6	22,6

**COMANDO GENERALE DELLA GUARDIA DI FINANZA
IV REPARTO - Ufficio Commissariato e Armamenti**

S.T.830/2018

“Pantaloni invernali maschili CA 80006”

Pag. 16 di 23

SPECCHIO DELLE MISURE DEL PANTALONE

DROP 2

Stature indicative

Corto cm 160/172

Regolare cm 165/178

Lungo cm 171/183

Extra Lungo cm 177/190

TAGLIE STATURE	54				56				58				60				62			
	C	R	L	XL	C	R	L	XL	C	R	L	XL	C	R	L	XL	C	R	L	XL
Semivita a pantalone abbottonato punto fine cintura	52	52	52	52	54	54	54	54	56	56	56	56	58	58	58	58	60	60	60	60
Lunghezza esterna gamba escluso cintura	102,5	105,5	109	112,5	103	106	109,5	113	103	106	109,5	113	103	106	109,5	113	103	106	109,5	113
Lunghezza interna	75,5	78	81	84,5	75,5	78	81	84,5	75,5	78	81	84,5	75,5	78	81	84,5	75,5	78	81	84,5
Larghezza davanti punto inforcatura	34	34	34	34	35	35	35	35	36	36	36	36	37	37	37	37	38	38	38	38
Larghezza dietro punto inforcatura	45,7	45,7	45,7	45,7	46,9	46,9	46,9	46,9	48,1	48,1	48,1	48,1	49,3	49,3	49,3	49,3	50,5	50,5	50,5	50,5
Larghezza fondo	22,3	22,6	22,9	22,9	22,6	22,9	23,2	23,2	22,9	23,2	23,5	23,5	23,2	23,5	23,8	23,8	23,5	23,8	24,1	24,1

TAGLIE STATURE	64			
	C	R	L	XL
Semivita a pantalone abbottonato punto fine cintura	62	62	62	62
Lunghezza esterna gamba escluso cintura	103	106	109,5	113
Lunghezza interna	75,5	78	81	84,5
Larghezza davanti punto inforcatura	39	39	39	39
Larghezza dietro punto inforcatura	51,7	51,7	51,7	51,7
Larghezza fondo	23,8	24,1	24,4	24,4

**COMANDO GENERALE DELLA GUARDIA DI FINANZA
IV REPARTO - Ufficio Commissariato e Armamenti**

S.T.830/2018

"Pantaloni invernali maschili CA 80006"

Pag. 17 di 23

SPECCHIO DELLE MISURE DEL PANTALONE

DROP 4

Stature indicative

Corto cm 160/172

Regolare cm 165/178

Lungo cm 171/183

Extra Lungo cm 177/190

TAGLIE	44				46				48				50				52			
	C	R	L	XL	C	R	L	XL	C	R	L	XL	C	R	L	XL	C	R	L	XL
Semivita a pantalone abbottonato punto fine cintura	40	40	40	40	42	42	42	42	44	44	44	44	46	46	46	46	48	48	48	48
Lunghezza esterna gamba escluso cintura	96,5	99,5	103	106,5	98,5	101,5	105	108,5	100,5	103,5	107	110,5	101	104	107,5	111	101,5	104,5	108	111,5
Lunghezza interna	73,5	76	79	82,5	75	77,5	80,5	84	76,5	79	82	85,5	76,5	79	82	85,5	76,5	79	82	85,5
Larghezza davanti punto inforcatura	28,9	28,9	28,9	28,9	29,9	29,9	29,9	29,9	30,9	30,9	30,9	30,9	31,9	31,9	31,9	31,9	32,9	32,9	32,9	32,9
Larghezza dietro punto inforcatura	37,8	37,8	37,8	37,8	39,2	39,2	39,2	39,2	40,2	40,2	40,2	40,2	41,4	41,4	41,4	41,4	42,6	42,6	42,6	42,6
Larghezza fondo	20,8	21,1	21,4	21,4	21,1	21,4	21,7	21,7	21,3	21,7	22,1	22,1	21,7	22	22,3	22,3	22	22,3	22,6	22,6

**COMANDO GENERALE DELLA GUARDIA DI FINANZA
IV REPARTO - Ufficio Commissariato e Armamenti**

S.T.830/2018

“Pantaloni invernali maschili CA 80006”

Pag. 18 di 23

SPECCHIO DELLE MISURE DEL PANTALONE

Stature indicative

Corto cm 160/172

Regolare cm 165/178

Lungo cm 171/183

Extra Lungo cm 177/190

DROP 4

TAGLIE	54				56				58				60				62			
	C	R	L	XL	C	R	L	XL	C	R	L	XL	C	R	L	XL	C	R	L	XL
Semivita a pantalone abbottonato punto fine cintura	50	50	50	50	52	52	52	52	54	54	54	54	56	56	56	56	58	58	58	58
Lunghezza esterna gamba escluso cintura	102	105	108,5	112	102,5	105,5	109	112,5	102,5	105,5	109	112,5	102,5	105,5	109	112,5	102,5	105,5	109	112,5
Lunghezza interna	76,5	79	82	85,5	76,5	79	82	85,5	76,5	79	82	85,5	76,5	79	82	85,5	76,5	79	82	85,5
Larghezza davanti punto inforcatura	33,9	33,9	33,9	33,9	34,9	34,9	34,9	34,9	35,9	35,9	35,9	35,9	36,9	36,9	36,9	36,9	37,9	37,9	37,9	37,9
Larghezza dietro punto inforcatura	43,8	43,8	43,8	43,8	45	45	45	45	46,2	46,2	46,2	46,2	47,4	47,4	47,4	47,4	48,6	48,6	48,6	48,6
Larghezza fondo	22,3	22,6	22,9	22,9	22,6	22,9	23,2	23,2	22,9	23,2	23,5	23,5	23,2	23,5	23,8	23,8	23,5	23,8	24,1	24,1

TAGLIE	64			
	C	R	L	XL
Semivita a pantalone abbottonato punto fine cintura	60	60	60	60
Lunghezza esterna gamba escluso cintura	102,5	105,5	109	112,5
Lunghezza interna	76,5	79	82	85,5
Larghezza davanti punto inforcatura	38,9	38,9	38,9	38,9
Larghezza dietro punto inforcatura	49,8	49,8	49,8	49,8
Larghezza fondo	23,8	24,1	24,4	24,4

**COMANDO GENERALE DELLA GUARDIA DI FINANZA
IV REPARTO - Ufficio Commissariato e Armamenti**

S.T.830/2018

"Pantaloni invernali maschili CA 80006"

Pag. 19 di 23

SPECCHIO DELLE MISURE DEL PANTALONE

DROP 6

Stature indicative

Corto cm 160/172

Regolare cm 165/178

Lungo cm 171/183

Extra Lungo cm 177/190

TAGLIE	44				46				48				50				52			
	C	R	L	XL	C	R	L	XL	C	R	L	XL	C	R	L	XL	C	R	L	XL
Semivita a pantalone abbottonato punto fine cintura	38	38	38	38	40	40	40	40	42	42	42	42	44	44	44	44	46	46	46	46
Lunghezza esterna gamba escluso cintura	96,5	99,5	103	106	98,5	101,5	105	108	100,5	103,5	107	110	101	104	107,5	110,5	101,5	104,5	108	111
Lunghezza interna	73,5	76	79	82	75	77,5	80,5	83,5	76,5	79	82	85	76,5	79	82	85	76,5	79	82	85
Larghezza davanti punto inforcatura	28,3	28,3	28,3	28,3	29,3	29,3	29,3	29,3	30,3	30,3	30,3	30,3	31,3	31,3	31,3	31,3	32,3	32,3	32,3	32,3
Larghezza dietro punto inforcatura	37,2	37,2	37,2	37,2	38,4	38,4	38,4	38,4	39,6	39,6	39,6	39,6	40,8	40,8	40,8	40,8	42	42	42	42
Larghezza fondo	20,8	21,1	21,3	21,3	21,1	21,4	21,7	21,7	21,3	21,7	22,1	22,1	21,7	22	22,3	22,3	22	22,3	22,6	22,6

**COMANDO GENERALE DELLA GUARDIA DI FINANZA
IV REPARTO - Ufficio Commissariato e Armamenti**

S.T.830/2018

"Pantaloni invernali maschili CA 80006"

Pag. 20 di 23

SPECCHIO DELLE MISURE DEL PANTALONE

DROP 6

Stature indicative

Corto cm 160/172

Regolare cm 165/178

Lungo cm 171/183

Extra Lungo cm 177/190

TAGLIE STATURE	54				56				58				60				62			
	C	R	L	XL	C	R	L	XL	C	R	L	XL	C	R	L	XL	C	R	L	XL
Semivita a pantalone abbottonato punto fine cintura	48	48	48	48	50	50	50	50	52	52	52	52	54	54	54	54	56	56	56	56
Lunghezza esterna gamba escluso cintura	102	105	108,5	111,5	102,5	105,5	109	112	102,5	105,5	109	112	102,5	105,5	109	112	102,5	105,5	109	112
Lunghezza interna	76,5	79	82	85	76,5	79	82	85	76,5	79	82	85	76,5	79	82	85	76,5	79	82	85
Larghezza davanti punto inforcatura	33,3	33,3	33,3	33,3	34,3	34,3	34,3	34,3	35,3	35,3	35,3	35,3	36,3	36,3	36,3	36,3	37,3	37,3	37,3	37,3
Larghezza dietro punto inforcatura	43,2	43,2	43,2	43,2	44,4	44,4	44,4	44,4	45,6	45,6	45,6	45,6	46,8	46,8	46,8	46,8	48	48	48	48
Larghezza fondo	22,3	22,6	22,9	22,9	22,6	22,9	23,2	23,2	22,9	23,2	23,5	23,5	23,2	23,5	23,8	23,8	23,5	23,8	24,1	24,1

TAGLIE STATURE	64			
	C	R	L	XL
Semivita a pantalone abbottonato punto fine cintura	58	58	58	58
Lunghezza esterna gamba escluso cintura	102,5	105,5	109	112
Lunghezza interna	76,5	79	82	85
Larghezza davanti punto inforcatura	38,3	38,3	38,3	38,3
Larghezza dietro punto inforcatura	49,2	49,2	49,2	49,2
Larghezza fondo	23,8	24,1	24,4	24,4

**COMANDO GENERALE DELLA GUARDIA DI FINANZA
IV REPARTO - Ufficio Commissariato e Armamenti**

S.T.830/2018

“Pantaloni invernali maschili CA 80006”

Pag. 21 di 23

SPECCHIO DELLE MISURE DEL PANTALONE

DROP 8

Stature indicative

Corto cm 160/172

Regolare cm 165/178

Lungo cm 171/183

Extra Lungo cm 177/190

TAGLIE	44				46				48				50				52			
	C	R	L	XL	C	R	L	XL	C	R	L	XL	C	R	L	XL	C	R	L	XL
Semivita a pantalone abbottonato punto fine cintura	36	36	36	36	38	38	38	38	40	40	40	40	42	42	42	42	44	44	44	44
Lunghezza esterna gamba escluso cintura	96,5	99,5	103	106	98,5	101,5	105	108	100,5	103,5	107	110	101	104	107,5	110,5	101,5	104,5	108	111
Lunghezza interna	73,5	76	79	82	75	77,5	80,5	83,5	76,5	79	82	85	76,5	79	82	85	76,5	79	82	85
Larghezza davanti punto inforcatura	27,7	27,7	27,7	27,7	28,7	28,7	28,7	28,7	29,7	29,7	29,7	29,7	30,7	30,7	30,7	30,7	31,7	31,7	31,7	31,7
Larghezza dietro punto inforcatura	36,6	36,6	36,6	36,6	37,8	37,8	37,8	37,8	39	39	39	39	40,2	40,2	40,2	40,2	41,4	41,4	41,4	41,4
Larghezza fondo	20,8	21,1	21,4	21,4	21,1	21,4	21,7	21,7	21,3	21,7	22,1	22,1	23,7	22	22,3	22,3	22	22,3	22,6	22,6

**COMANDO GENERALE DELLA GUARDIA DI FINANZA
IV REPARTO - Ufficio Commissariato e Armamenti**

S.T.830/2018

“Pantaloni invernali maschili CA 80006”

Pag. 22 di 23

SPECCHIO DELLE MISURE DEL PANTALONE

DROP 8

Stature indicative

Corto cm 160/172

Regolare cm 165/178

Lungo cm 171/183

Extra Lungo cm 177/190

TAGLIE	54				56				58				60				62			
	C	R	L	XL	C	R	L	XL	C	R	L	XL	C	R	L	XL	C	R	L	XL
Semivita a pantalone abbottonato punto fine cintura	46	46	46	46	48	48	48	48	50	50	0	50	52	52	52	52	54	54	54	54
Lunghezza esterna gamba escluso cintura	102	105	108,5	111,5	102,5	105,5	109	112	102,5	105,5	109	112	102,5	105,5	109	112	102,5	105,5	109	112
Lunghezza interna	76,5	79	82	85	76,5	79	82	85	76,5	79	82	85	76,5	79	82	85	76,5	79	82	85
Larghezza davanti punto inforcatura	32,7	32,7	32,7	32,7	33,7	33,7	33,7	33,7	34,7	34,7	34,7	34,7	35,7	35,7	35,7	35,7	36,7	36,7	36,7	36,7
Larghezza dietro punto inforcatura	42,6	42,6	42,6	42,6	43,8	43,8	43,8	43,8	45	45	45	45	46,2	46,2	46,2	46,2	47,4	47,4	47,4	47,4
Larghezza fondo	22,3	22,6	22,9	22,9	22,6	22,9	23,2	23,2	22,9	23,2	23,5	23,5	23,2	23,5	23,8	23,8	23,5	23,8	24,1	24,1

TAGLIE	64			
	C	R	L	XL
Semivita a pantalone abbottonato punto fine cintura	56	56	56	56
Lunghezza esterna gamba escluso cintura	102,5	105,5	109	112
Lunghezza interna	76,5	79	82	85
Larghezza davanti punto inforcatura	37,7	37,7	37,7	37,7
Larghezza dietro punto inforcatura	48,6	48,6	48,6	48,6
Larghezza fondo	23,8	24,1	24,4	24,4

COMANDO GENERALE DELLA GUARDIA DI FINANZA IV REPARTO - Ufficio Commissariato e Armamenti		
S.T.830/2018	"Pantaloni invernali maschili CA 80006"	Pag.23 di 23

Capo VIII. Riferimento al campione ufficiale

Per quanto non espressamente indicato nelle presenti specifiche tecniche si fa riferimento al campione ufficiale approvato dal Comando Generale della Guardia di Finanza pur rimanendo prevalenti le prescrizioni in esse previste.

Firmato l'originale
IL CAPO DEL IV REPARTO
(Gen. B. Piero Iovino)